



**T.C.  
İSPARTA VALİLİĞİ  
İSPARTA MİLLİ EĞİTİM MÜDÜRLÜĞÜ  
ÇÜNÜR TOPLU KONUTLAR İDARESİ İLKOKULU**

**2019–2023**

2019-20



KOKULU

ÇÜNÜR TOKİ İLKOKULU



ÇÜNÜR TOKİ İLKOKULU

# ISPARTA ÇÜNÜR TOKİ İLKOKULU

## 2019-2023 STRATEJİK PLAN

# İSTİKLAL MARŞI



Korkma, sönmez bu şafaklarda yüzen al sancak;  
Sönmeden yurdumun üstünde tüten en son ocak.  
O benim milletimin yıldızıdır, parlayacak;  
O benimdir, o benim milletimindir ancak.

Çatma, kurban olayım, çehreni ey nazlı hilal!  
Kahraman ırkıma bir gül! Ne bu şiddet, bu celal?  
Sana olmaz dökülen kanlarımız sonra helal...  
Hakkıdır, hakk'a tapan, milletimin istiklal!

Ben ezelden beridir hür yaşadım, hür yaşarım.  
Hangi çılgın bana zincir vuracakmış şaşarım!  
Kükremiş sel gibiyim, bendimi çiğner, aşarım.  
Yırtarım dağları, enginlere sığam, taşarım.

Garbın afakını sarmışsa çelik zırhlı duvar,  
Benim iman dolu göğsüm gibi serhaddim var.  
Ulusun, korkma! Nasıl böyle bir imanı boğar,  
'Medeniyet!' dediğin tek dişi kalmış canavar?

Arkadaş Yurduma alacakları uğatma, sakın.  
Siper et gövdeni, dursun bu hayasızca akın.  
Doğacaktır sana va'ettiği günler hakk'ın...  
Kim bilir, belki yarın, belki yarından da yakın.

Bastığın yerleri 'toprak!' diyerek geçme, tanı:  
Düşün altında binlerce kefensiz yatanı.  
Sen şehit oğlusun, incitme, yazıktır, atanı:  
Verme, dünyaları alsan da, bu cennet vatanı.

Kim bu cennet vatanın uğruna olmaz ki feda?  
Şüheda fışkıracak toprağı sıksan, şüheda!  
Canı, cananı, bütün varımı alsın da hüda,  
Etmesin tek vatanımdan beni dünyada cüda.

Ruhumun senden, ilahi, şudur ancak emeli:  
Değmesin mabedimin göğsüne namahrem eli.  
Bu ezanlar-ki şahadetleri dinin temeli,  
Ebedi yurdumun üstünde benim inlemeli.

O zaman vecd ile bin secde eder -varsa- taşım,  
Her cerihamdan, ilahi, boşanıp kanlı yaşım,  
Fışkırır ruh-i mücerred gibi yerden naşım;  
O zaman yükselerek arşa değer belki başım.

Dalgalan sen de şafaklar gibi ey şanlı hilal!  
Olsun artık dökülen kanlarımın hepsi helal.  
Ebediyen sana yok, ırkıma yok izmihlal:  
Hakkıdır, hür yaşamış bayrağımın hürriyet;  
Hakkıdır, hakk'a tapan, milletimin istiklal!

**Mehmet Akif Ersoy**

# GENÇLİĞE HİTABE



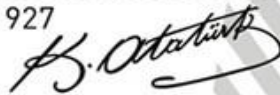
## **Ey Türk gençliği !**

Birinci vazifen, Türk istiklâlini, Türk Cumhuriyeti'ni, ilelebet muhafaza ve müdafaa etmektir. Mevcudiyetinin ve istikbalinin yegâne temeli budur. Bu temel, senin en kıymetli hazinendir. İstikbalde dahi, seni bu hazineden mahrum etmek isteyecek dahilî ve harici bedhahların olacaktır. Bir gün, istiklâl ve Cumhuriyet'i müdafaa mecburiyetine düşersen, vazifeye atılmak için, içinde bulunacağın vaziyetin imkân ve şerâitini düşünmeyeceksin! Bu imkân ve şerâit, çok namüsaid bir mahiyette tezahür edebilir. İstiklâl ve Cumhuriyetine kastedecek düşmanlar, bütün dünyada emsali görülmemiş bir galibiyetin mümessili olabilirler. Cebren ve hile ile aziz vatanın bütün kaleleri zaptedilmiş, bütün tersanelerine girilmiş, bütün orduları dağıtılmış ve memleketin her köşesi bilfiil işgal edilmiş olabilir. Bütün bu şerâitten daha elîm ve daha vahim olmak üzere, memleketin dahilinde, iktidara sahip olanlar gaflet ve dalâlet ve hattâ hıyanet içinde bulunabilirler. Hattâ bu iktidar sahipleri, şahsî menfaatlerini, müstevlîlerin siyasi emelleriyle tevhid edebilirler. Millet, fakr ü zaruret içinde harap ve bîtap düşmüş olabilir. Ey Türk istikbalinin evlâdı! İşte, bu ahval ve şerâit içinde dahi vazifen, Türk istiklâl ve Cumhuriyetini kurtarmaktır!

Muhtaç olduğun kudret, damarlarındaki asil kanda mevcuttur!

**Gazi Mustafa Kemal Atatürk**

20 Ekim 1927



## SUNUŞ

Stratejik planlama: Çünür TOKİ İlkokulu'nun; personeli, öğrencileri, velileri, Okul-Aile Birliği ile birlikte, ne olduğunu, ne yaptığını ve neden yaptığını gösterir. Onlara bu konularda kılavuzluk yapar.

Cumhuriyetimizin kurucusu ve Başöğretmen Atatürk'ü örnek alarak, sürekli değişen çevre şartlarına ayak uydurmak ve değişimi yakalamak zorunluluğumuz vardır. Bunu başardığımız takdirde okulumuzu gelecek yıllara daha güvenli, daha başarılı bir şekilde taşıyabiliriz. O nedenle sürekli değişimi yakalamak ve okulumuzda görevli herkesin aynı doğrultuda geleceğe bakmalarını sağlamak önemli görülmektedir.

Çünür TOKİ İlkokulu olarak öncelikli amacımız öğrencilerimizin gerek okul hayatlarında, gerek girdikleri her türlü ortamda çevresindekilere örnek olan, sorun olmayan ve sorun çözen, hayata pozitif bakabilen, içinde yaşadığı toplumu ileriye götürecek öğrenciler yetiştirmektir.

İdare ve öğretmen kadrosuyla bizler çağa ayak uydurmuş, yeniliklere açık, Türkiye Cumhuriyeti'ni daha da yükseltecek bireyler yetiştirmeyi ilke edinmiş bulunmaktayız.

Belirlenen stratejik amaçlar doğrultusunda hedefler güncellenmiş ve okulumuzun 2019-2023 yıllarına ait stratejik plânı hazırlanmıştır.

Okulumuza ait bu planın hazırlanmasında katkıda bulunan idarecilerimize, Rehberlik Servisimize, stratejik planlama ekibimize teşekkür ediyor, bu plânın başarıyla uygulanması ile okulumuzun başarısının daha da artacağına inanıyor, tüm personelimize başarılar diliyorum.

Abdurrahim DEMİRBAĞ  
Okul Müdürü

## GİRİŞ

Bir ulusun kalkınmasındaki en önemli etken, çağdaş bir eğitim yapısına sahip olmaktır. Gelişmiş ülkelerde uzun yıllardır sürdürülmekte olan kaynakların rasyonel bir şekilde kullanımı, eğitimde stratejik planlamayı zorunlu kılmıştır. Milli Eğitim Bakanlığı bu motivasyonla 2004 yılından beri stratejik plan çalışmalarını başlatmıştır. Bu çalışmalardaki amaç; dünyada çağdaşlaşma ve yenileşme çalışmalarıyla uyumlu bir şekilde eğitim alanında da bu tip eylemlerle mali, fiziki ve insani kaynaklardan daha verimli ve etkin yararlanarak akademik ve kurumsal gelişmeleri hızlandırmaktır. Bizler de okulumuzda akademik ve kurumsal gelişmeleri arttırabilmek için; eğitim ve öğretim başta olmak üzere insan kaynakları ve kurumsallaşma, sosyal faaliyetler, alt yapı, toplumla ilişkiler ve kurumlar arası ilişkileri kapsayan 2019–2023 stratejik planını hazırlanmış bulunmaktayız.

Büyük önder Atatürk'ü örnek alan bizler; Çağa uyum sağlamış, çağı yönlendiren gençler yetiştirmek için kurulan okulumuzda, geleceğimizin teminatı olan öğrencilerimizin daha iyi imkânlarla yetişip, düşünce ufku ve yenilikçi ruhu açık Türkiye Cumhuriyetinin çitasını daha yükseklerle taşıyan bireyler olması için öğretmenler ve idarecilerle özverili bir şekilde tüm azmimizle çalışmaktayız.

Çünür Toplu Konutlar İdaresi İlkokulu olarak en büyük amacımız yalnızca ilkokul mezunu öğrenciler yetiştirmek değil, girdikleri her türlü ortamda çevresindekilere ışık tutan, hayata hazır, hayatı aydınlatan, bizleri daha da ileriye götürecek gençler yetiştirmektir. İdare ve öğretmen kadrosuyla bizler çağa ayak uydurmuş, yeniliklere açık, Türkiye Cumhuriyetini daha da yükseltecek gençler yetiştirmeyi ilke edinmiş bulunmaktayız.

Çünür TOKİ İlkokulu  
Stratejik Plan Ekibi

## İÇİNDEKİLER

|  |           |
|--|-----------|
| SUNUŞ .....  | 5         |
| GİRİŞ.....   | 6         |
| <b>BÖLÜM 1 STRATEJİK PLAN HAZIRLIK .....</b>   | <b>10</b> |
| 1.1. 2019-2023 STRATEJİK PLANLAMA SÜRECİ .....   | 11        |
| 1.2 PLANLAMANIN PLANLANMASI VE EKİPLERİN OLUŞUMU.....                                  | 11        |
| 1.3 STRATEJİK PLAN MODELİ.....   | 13        |
| <b>BÖLÜM 2 DURUM ANALİZİ.....</b>  | <b>15</b> |
| 2.1.TARİHİ GELİŞİM .....   | 16        |
| 2.2. OKULUMUZUN MEVCUT DURUMU .....  | 16        |
| 2.3. PAYDAŞ ANALİZİ .....  | 24        |
| 2.4 ÇEVRE ANALİZİ.....   | 29        |
| 2.5 GZFT (SWOT) ANALİZİ.....   | 30        |
| 2.6 SORUN GELİŞİM ALANLARI.....  | 33        |
| <b>BÖLÜM 3 GELECEĞE YÖNELİM .....</b>  | <b>34</b> |
| 3.1. MİSYON.....   | 35        |
| 3.2. VİZYON... ..  | 35        |
| 3.3.TEMEL DEĞERLERİMİZ .....   | 36        |
| 3.4.STRATEJİK PLAN GENEL TABLOSU .....   | 36        |
| <b>BÖLÜM 4 AMAÇ, HEDEF VE EYLEMLER .....</b>   | <b>38</b> |
| <b>TEMA 1 EĞİTİM ÖĞRETİMDE KALİTENİN ARTTIRILMASI .....</b>                            | <b>39</b> |
| 1.1 STRATEJİK HEDEF: Fiziki Durumun İyileştirilmesi.....                               | 39        |
| 1.2 STRATEJİK HEDEF: Sosyal, Kültürel ve Sportif Faaliyetlerin Çeşitlendirilmesi... .. | 40        |
| <b>TEMA 2. ÖZEL EĞİTİM VE REHBERLİK.....</b>   | <b>42</b> |
| 2.1 STRATEJİK HEDEF: Rehberlik ve Psikolojik Danışma Hizmetlerinin Verimliliği ..      | 43        |
| 2.2 STRATEJİK HEDEF: Özel Eğitim Hizmetlerinin Verimliliği .....                       | 44        |
| <b>TEMA 3 PAYDAŞ İLİŞKİLERİ .....</b>  | <b>45</b> |
| 3.1 STRATEJİK HEDEF: Okul-Veli İşbirliğinin Arttırılması .....                         | 45        |
| <b>BÖLÜM 5 MALİYETLENDİRME.....</b>  | <b>47</b> |
| <b>BÖLÜM 6 İZLEME VE DEĞERLENDİRME.....</b>  | <b>49</b> |

## TABLolar DİZİNİ

|   |    |
|---|----|
| Tablo 1: Stratejik Plan Hazırlama Üst Kurulu .....                                | 12 |
| Tablo 2: Stratejik Plan Hazırlama Ekibi.....                                      | 12 |
| Tablo 3: Temel Bilgiler .....   | 17 |
| Tablo 4: Çalışan Bilgileri .....  | 18 |
| Tablo 5: Okul Yerleşkesine İlişkin Bilgiler .....                                 | 18 |
| Tablo 6: Sınıf – Öğrenci Bilgileri.....   | 19 |
| Tablo 7: Teknolojik Kaynaklar .....   | 19 |
| Tablo 8: Gelir-Gider Bilgisi .....  | 20 |
| Tablo 9: İç ve Dış Paydaşlar .....  | 20 |
| Tablo 10: Öğrenci görüş ve değerlendirmeleri anket formu yüzdellik oranlar .....  | 21 |
| Tablo 11: Veli görüş ve değerlendirmeleri anket formu yüzdellik oranlar .....     | 24 |
| Tablo 12: Öğretmen görüş ve değerlendirmeleri anket formu yüzdellik oranlar ..... | 26 |
| Tablo 13: İç Paydaş Anketi Katılımcı Tablosu .....                                | 29 |
| Tablo 14: 2019-2023 Stratejik Plan Maliyetlendirme Tablosu .....                  | 48 |
| Tablo 15: Çünür TOKİ İlkokulu İzleme ve Değerlendirme Raporu .....                | 51 |

## ŞEKİLLER DİZİNİ

|  |    |
|--|----|
| Şekil 1. Stratejik Plan Modeli.....          | 14 |
| Şekil 2. İzleme ve Değerlendirme Modeli..... | 52 |



### KISALTMALAR DİZİNİ

|               |  |
|---------------|--|
| <b>MEB</b>    | Milli Eğitim Bakanlığı   |
| <b>MEBBİS</b> | Milli Eğitim Bakanlığı Bilişim Sistemleri                                  |
| <b>İŞKUR</b>  | Türkiye İş Kurumu  |
| <b>RAM</b>    | Rehberlik Araştırma Merkezi  |
| <b>EBA</b>    | Eğitim Bilişim Ağı   |
| <b>PEST</b>   | Politik, Ekonomik, Sosyal, Teknolojik                                      |
| <b>SPE</b>    | Stratejik Plan Ekibi   |
| <b>OGYE</b>   | Okul Gelişim Yönetim ekibi   |
| <b>SAM</b>    | Stratejik Amaç   |
| <b>SH</b>     | Stratejik Hedef  |
| <b>GZFT</b>   | Güçlü-Zayıf-Fırsat-Tehdit  |
| <b>SWOT</b>   | Strengths, Weaknesses, Opportunities, Threats                              |
| <b>TEFBİS</b> | Türkiye’de Eğitimin Finansmanı ve Eğitim Harcamaları Bilgi Yönetim Sistemi |

# BÖLÜM 1

## 1.STRATEJİK PLAN HAZIRLIK SÜRECİ

## **1. STRATEJİK PLAN HAZIRLIK SÜRECİ**

### **1.1. ÇÜNÜR TOKİ İLKOKULU MÜDÜRLÜĞÜ 2019–2023 STRATEJİK PLANLAMA SÜRECİ**

10.12.2003 tarih ve 5018 sayılı Kamu Malî Yönetimi ve Kontrol Kanununda yer alan stratejik planlamaya ilişkin hükümler 01.01.2005 tarihinde yürürlüğe girmiştir. 5018 sayılı Kanunda stratejik plan, “kamu idarelerinin orta ve uzun vadeli amaçlarını, temel ilke ve politikalarını, hedef ve önceliklerini, performans ölçütlerini, bunlara ulaşmak için izlenecek yöntemler ile kaynak dağılımlarını içeren plan” olarak tanımlanmıştır. Kanunda, kamu idarelerine kalkınma planları, programlar, ilgili mevzuat ve benimsedikleri temel ilkeler çerçevesinde geleceğe ilişkin misyon ve vizyonlarını oluşturmak, stratejik amaçlar ve ölçülebilir hedefler saptamak, performanslarını önceden belirlenmiş olan göstergeler doğrultusunda ölçmek ve uygulamanın izleme ve değerlendirmesini yapmak amacıyla katılımcı yöntemlerle stratejik plan hazırlama görevi verilmiştir.

Stratejik Planlamaya İlişkin Usul ve Esaslar Hakkında Yönetmelik gereği hazırlanan 2013/26 Sayılı Genelge ile 2019–2023 stratejik plan çalışmaları başlatılmıştır. Genelge ekinde yer alan 2019 – 2023 Stratejik Planı Hazırlık Programı çerçevesinde Çünür TOKİ İlkokulu Müdürlüğü stratejik plan süreci; hazırlık dönemi çalışmaları, durum analizi, geleceğe yönelim, maliyetlendirme ile izleme ve değerlendirme aşamalarından oluşmaktadır

### **1.2. Planlamanın Planlanması ve Ekiplerin Oluşumu**

Stratejik planların başarılı olması için planlama öncesi hazırlık çalışmalarının çok önemli olduğu bilinmektedir. Stratejik planlama, farklı görevlere ve donanımlara sahip birçok kişiyi bir araya getiren, kuruluş genelinde sahiplenmeyi gerektiren, zaman alıcı bir süreçtir. Stratejik planlama çalışmalarının başarısı büyük ölçüde plan öncesi hazırlıkların yeterli düzeyde yapılmasına bağlıdır. Stratejik planlama sürecinde temel aktörlerin ve üstlenecekleri işlevlerin belirlenmesi gereklidir. Çünür TOKİ İlkokulu Müdürlüğü stratejik planlama sürecinde kurulan ekipler aşağıda yer almaktadır.

Stratejik Plan çalışmalarını takip etmek, ekiplerden bilgi almak ve çalışmalarını yönlendirmek üzere “Stratejik Planlama Üst Kurulu” oluşturulmuştur.

**Tablo 1: Stratejik Plan Hazırlama Üst Kurulu**

| STRATEJİK PLAN ÜST KURULU |                     |  |
|---------------------------|---------------------|--|
| SIRA NO                   | ADI SOYADI          | GÖREVİ                                 |
| 1                         | Abdurrahim DEMİRBAĞ | OKUL MÜDÜRÜ                            |
| 2                         | Ramazan UYANIK      | MÜDÜR YARDIMCISI                       |
| 3                         | Saadet EKEMENLİ     | REHBERLİK                              |
| 4                         | Necati ÖZDEMİR      | OKUL AİLE BİRLİĞİ BAŞKANI              |
| 5                         | Hatice KOZLUCA      | OKUL AİLE BİRLİĞİ YÖNETİM KURULU ÜYESİ |

Stratejik Plan hazırlık çalışmaları kapsamında “Stratejik Plan Hazırlama Ekibi” oluşturulmuştur. Stratejik Planlama Ekibi şu isimlerden oluşmaktadır.

**Tablo 2: Stratejik Plan Hazırlama Ekibi**

| STRATEJİK PLANLAMA EKİBİ |                  |                  |
|--------------------------|------------------|------------------|
| SIRA NO                  | ADI SOYADI       | GÖREVİ           |
| 1                        | Ramazan UYANIK   | MÜDÜR YARDIMCISI |
| 2                        | Saadet EKEMENLİ  | REHBERLİK        |
| 3                        | Özlem ALTINAY    | ÖĞRETMEN         |
| 4                        | Hamide BOLAT     | ÖĞRETMEN         |
| 5                        | Polat DÖNMEZ     | ÖĞRETMEN         |
| 6                        | Osman Metin ÖZER | ÖĞRETMEN         |
| 7                        | Arzu ARMAĞAN     | GÖNÜLLÜ VELİ     |
| 8                        | Emine BOLBOL     | GÖNÜLLÜ VELİ     |

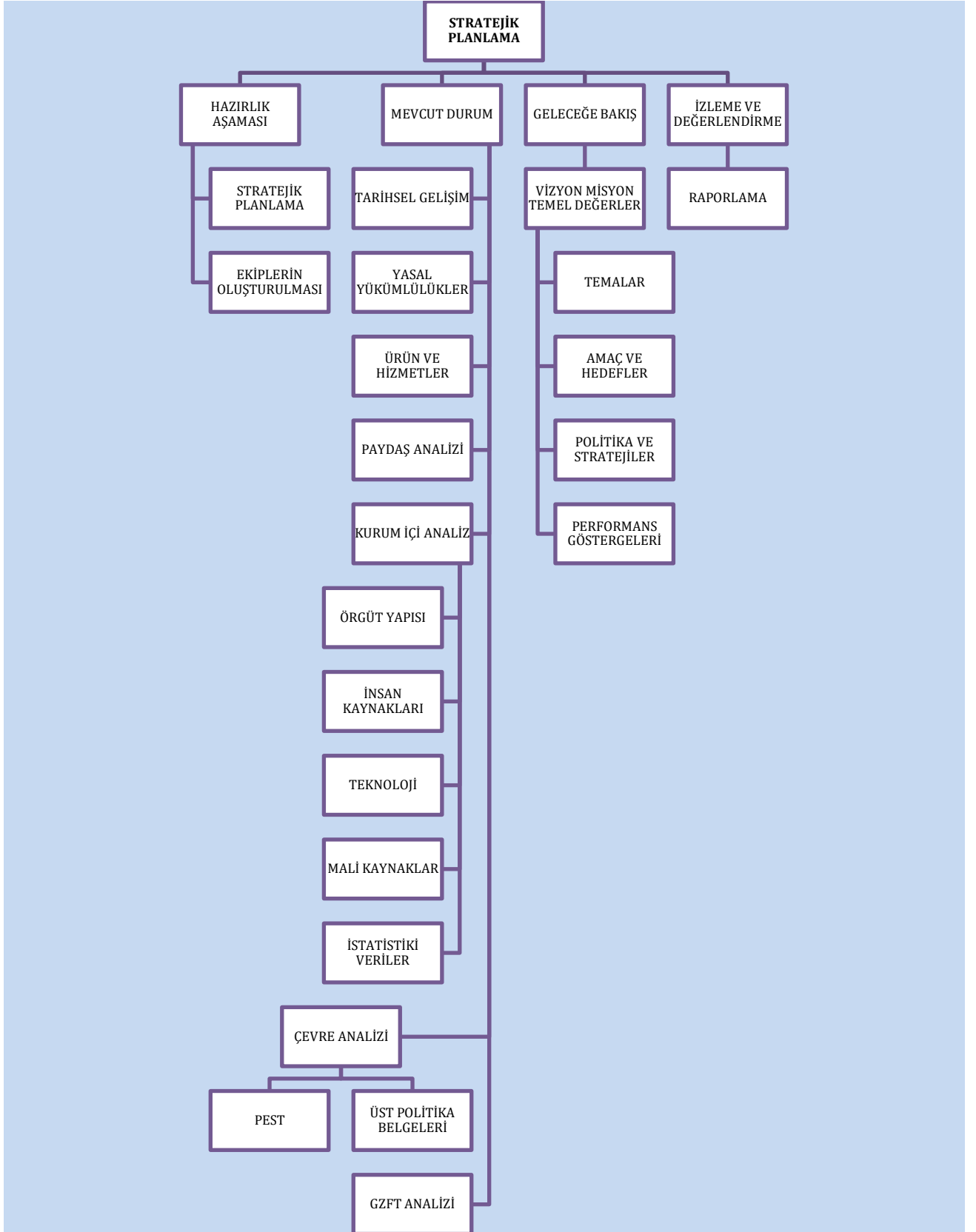
Milli Eğitim Bakanlığı SGB 16/ 09/ 2013 Tarihli ve 2013/26 Sayılı Genelgesi ve ekinde yer alan “2019–2023 Stratejik Plan Hazırlık Programı” doğrultusunda ekipler oluşturulmuş ve 2019–2023 Stratejik Plan çalışmalarına başlanmıştır.

Çünür TOKİ İlkokulu 2019–2023 Stratejik Planına ait stratejilerin belirlenmesi aşamasında gerek Stratejik Planlama Üst Kurulunun gerekse iç ve dış paydaşların görüşleri alınmış, her bir katılımcının fikri analitik ve somut ölçütlerle değerlendirildikten sonra planımıza dâhil edilmiştir. Yapılan toplantı ve görüşmeler neticesinde elde edilen fikirler üst politika belgeleri ile ilişkilendirilmiş, stratejik planların hazırlanması hususunda bizlere yol gösteren kılavuz yayınlar incelenmiş ve bu sayede amaç, hedef ve stratejilerin belirlenmesinde somut ve makul bir yol izlenmiştir. Elde edilen fikirleri Stratejik Planlama Ekibi puanlamış ve Stratejik Plan Üst Kurulu tarafından önceliklendirilerek SWOT (GZFT) analizine yansıtılmıştır.

### **1.3 ÇÜNÜR TOKİ İLKOKULU STRATEJİK PLAN MODELİ**

Müdürlüğümüzün 2019–2023 stratejik planın hazırlanmasında tüm tarafların görüş ve önerileri ile eğitim önceliklerinin plana yansıtılabilmesi için geniş katılım sağlayacak bir model benimsenmiştir. Bu amaca ulaşabilmek için farklı fikirlerin plan metninde yer almasına ve değerlendirilmesine özen gösterilmeye çalışılmıştır. Stratejik plan temel yapısı Müdürlüğümüz Stratejik Planlama Üst Kurulu tarafından kabul edilen Müdürlük Vizyonu ulaşabilmek amacıyla eğitimin üç temel bölümü (erişim, kalite, kapasite) ile paydaşların görüş ve önerilerini baz alır nitelikte oluşturulmuştur.

Şekil 1. Stratejik Plan Modeli



# BÖLÜM 2

## 2.DURUM ANALİZİ

Durum analizi çalışmasında Çünür TOKİ İlkokulunun tarihsel gelişimi, yasal yükümlülükleri ve mevzuat analizi, faaliyet alanları, ürün/hizmetler; paydaş, kurum içi ve çevre analizi yapılmıştır.

## **2.1. TARİHSEL GELİŞİM**

Okulumuz 1913 yılında Sıbyan Mektebi olarak açılmıştır. Cumhuriyetimizin kurulmasıyla İLK MEKTEP adını almıştır. 1945 yılında aynı bahçede Gönen İlköğretmen Okulu Öğrencileri tarafından iki bina halinde ilkokul yapılmış ve eğitim öğretim bu binalarda devam etmiştir.

1993 yılında Isparta'mızın yetiştirdiği hayırsever işadamı Şevket DEMİREL tarafından sekiz derslikli Şevket Demirel İlköğretim Okulu inşa edilmiştir. Okulumuz 2008-2009 eğitim öğretim yılına kadar bu binada hizmet vermiş, 2010-2011 eğitim öğretim yılı itibariyle bina Şevket Demirel anaokulu olarak hizmete geçmiştir.

2010-2011 eğitim öğretim yılı itibariyle Toplu Konut İdaresi tarafından yaptırılan 4 katlı, 24 derslikli binamızda Çünür Toki İlkokulu olarak eğitim öğretime devam etmekteyiz.

## **2.2. OKULUMUZUN MEVCUT DURUMU**

### **2.2.1 TEMEL İSTATİSTİKLER**

#### **Okul Künyesi**

Okulumuzun temel girdilerine ilişkin bilgiler altta yer alan okul künyesine ilişkin tabloda yer almaktadır.



**Tablo 3: Temel Bilgiler - Okul Künyesi**

|  |                                  |  |   |
|--|----------------------------------|--|---|
| <b>İli:</b> ISPARTA                              |                                  | <b>İlçesi:</b> MERKEZ                                      |   |
| <b>Adres:</b>                                    | Çünür Mahallesi 5444 sokak No: 2 | <b>Coğrafi Konum (link):</b>                               | <a href="http://cunurtokiilk.meb.k12.tr/tema/harita.php">http://cunurtokiilk.meb.k12.tr/tema/harita.php</a> |
| <b>Telefon Numarası:</b>                         | 0 246 237 01 04                  | <b>Faks Numarası:</b>                                      |   |
| <b>e- Posta Adresi:</b>                          | 703438@meb.k12.tr                | <b>Web sayfası adresi:</b>                                 | <a href="http://cunurtokiilk.meb.k12.tr/tema/index.php">http://cunurtokiilk.meb.k12.tr/tema/index.php</a>   |
| <b>Kurum Kodu:</b>                               | 703438                           | <b>Öğretim Şekli:</b>                                      | Tam Gün   |
| <b>Okulun Hizmete Giriş Tarihi :</b> 13.09.2010  |                                  | <b>Toplam Çalışan Sayısı</b>                               | 33  |
| <b>Öğrenci Sayısı:</b>                           | Kız                              | 284  | <b>Öğretmen Sayısı</b>  |
|  | Erkek                            | 283  |   |
|  | <b>Toplam</b>                    | 567  |   |
| <b>Derslik Başına Düşen Öğrenci Sayısı</b>       |                                  | :24  | <b>Şube Başına Düşen Öğrenci Sayısı</b>   |
|  |                                  | :20  |   |
|  |                                  | 36,52TL  |   |
| <b>Öğretmen Başına Düşen Öğrenci Sayısı</b>      |                                  | <b>Şube Başına 30'dan Fazla Öğrencisi Olan Şube Sayısı</b> | :3  |
| <b>Öğrenci Başına Düşen Toplam Gider Miktarı</b> |                                  | <b>Öğretmenlerin Kurumdaki Ortalama Görev Süresi</b>       | 6 Yıl   |

### Çalışan Bilgileri

Okulumuzun çalışanlarına ilişkin bilgiler altta yer alan tabloda belirtilmiştir.

**Tablo 4: Çalışan Bilgileri**

| Unvan*                          | Erkek    | Kadın     | Toplam    |
|---------------------------------|----------|-----------|-----------|
| Okul Müdürü ve Müdür Yardımcısı | 2        |           | 2         |
| Sınıf Öğretmeni                 | 5        | 14        | 19        |
| Branş Öğretmeni                 |          | 7         | 7         |
| Rehber Öğretmen                 |          | 1         | 1         |
| İdari Personel                  |          | 1         | 1         |
| Yardımcı Personel               | 2        | 4         | 6         |
| Güvenlik Personeli              |          | 1         | 1         |
| <b>Toplam Çalışan Sayıları</b>  | <b>9</b> | <b>28</b> | <b>37</b> |

### Okulumuz Bina ve Alanları

Okulumuzun binası ile açık ve kapalı alanlarına ilişkin temel bilgiler altta yer almaktadır.

**Tablo 5: Okul Yerleşkesine İlişkin Bilgiler**

| Okul Bölümleri            |        | Özel Alanlar            | Var | Yok |
|---------------------------|--------|-------------------------|-----|-----|
| Okul Kat Sayısı           | 3      | Çok Amaçlı Salon        | X   |     |
| Derslik Sayısı            | 24     | Çok Amaçlı Saha         | X   |     |
| Derslik Alanları (m2)     | 1000m2 | Kütüphane               | X   |     |
| Kullanılan Derslik Sayısı | 18     | Fen Laboratuvarı        | X   |     |
| Şube Sayısı               | 17     | Bilgisayar Laboratuvarı |     |     |
| İdari Odaların Alanı (m2) | 100m2  | İş Atölyesi             |     | X   |
| Öğretmenler Odası (m2)    | 60m2   | Beceri Atölyesi         |     | X   |
| Okul Oturma Alanı (m2)    | 1750m2 | Pansiyon                |     | X   |

|  |               |  |  |  |
|--|---------------|--|--|--|
| Okul Bahçesi (Açık Alan)(m2)                                       | <b>4250m2</b> |  |  |  |
| Okul Kapalı Alan (m2)  | <b>1750m2</b> |  |  |  |
| Sanatsal, bilimsel ve sportif amaçlı toplam alan (m <sup>2</sup> ) | <b>150m2</b>  |  |  |  |
| Kantin (m2)  | <b>100m2</b>  |  |  |  |
| Tuvalet Sayısı   | <b>21</b>     |  |  |  |
| <b>Diğer (.....)</b>   |               |  |  |  |

### Sınıf ve Öğrenci Bilgileri

Okulumuzda yer alan sınıfların öğrenci sayıları alttaki tabloda verilmiştir.

**Tablo 6: Sınıf-Öğrenci bilgileri**

| SINIFI      | Kız | Erkek | Toplam | SINIFI             | Kız | Erkek | Toplam |
|-------------|-----|-------|--------|--------------------|-----|-------|--------|
| Anasınıfı-A | 8   | 7     | 15     | 2-B                | 13  | 15    | 28     |
| Anasınıfı-B | 6   | 11    | 17     | 2-C                | 15  | 14    | 29     |
| Anasınıfı-C | 10  | 9     | 19     | 2-D                | 16  | 14    | 30     |
| Anasınıfı-D | 9   | 6     | 15     | 3-A                | 18  | 11    | 29     |
| 1-A         | 10  | 11    | 21     | 3-B                | 15  | 14    | 29     |
| 1-B         | 11  | 10    | 21     | 3-C                | 15  | 14    | 29     |
| 1-C         | 13  | 10    | 23     | 3-D                | 14  | 14    | 28     |
| 1-D         | 12  | 14    | 26     | 4-A                | 13  | 18    | 31     |
| 1-E         | 13  | 10    | 23     | 4-B                | 15  | 16    | 31     |
| 1-F         | 7   | 12    | 19     | 4-C                | 17  | 16    | 33     |
| 1-G         | 10  | 12    | 22     | 4-D                | 9   | 5     | 14     |
| 2-A         | 13  | 17    | 30     | Özel Eğitim Sınıfı | 2   | 3     | 5      |

### Donanım ve Teknolojik Kaynaklarımız

Teknolojik kaynaklar başta olmak üzere okulumuzda bulunan çalışır durumdaki donanım malzemesine ilişkin bilgiye alttaki tabloda yer verilmiştir.

**Tablo 7: Teknolojik Kaynaklar Tablosu**

|                               |    |                          |       |
|-------------------------------|----|--------------------------|-------|
| Akıllı Tahta Sayısı           | 30 | TV Sayısı                | 2     |
| Masaüstü Bilgisayar Sayısı    | 5  | Yazıcı Sayısı            | 5     |
| Taşınabilir Bilgisayar Sayısı | 2  | Fotokopi Makinası Sayısı | 2     |
| Projeksiyon Sayısı            | 1  | İnternet Bağlantı Hızı   | Fiber |

### **Gelir ve Gider Bilgisi**

Okulumuzun genel bütçe ödenekleri, okul aile birliği gelirleri ve diğer katkılarda dâhil olmak üzere gelir ve giderlerine ilişkin son iki yıl gerçekleşme bilgileri alttaki tabloda verilmiştir.

**Tablo 8: Gelir Gider**

| Yıllar    | Gelir Miktarı | Gider Miktarı |
|-----------|---------------|---------------|
| 2016-2017 | 14.055 TL     | 11.596 TL     |
| 2017-2018 | 16.820 TL     | 15.596 TL     |

## **2.3 PAYDAŞ ANALİZİ**

### **2.3.1. Paydaşların Tespiti**

Paydaşlar, kuruluşun ürün ve hizmetleri ile ilgisi olan, kuruluştan doğrudan veya dolaylı, olumlu ya da olumsuz yönde etkilenen veya kuruluşu etkileyen kişi, grup ve kurumlardır. Paydaşlar, iç ve dış paydaşlar ile yararlanıcılar/müşteriler olarak sınıflandırılabilir.

Müdürlüğümüzün iç ve dış paydaşlarını belirlemek üzere öncelikle bir matris oluşturularak iç ve dış paydaşlarımız belirlenmiştir. Paydaşlar belirlenirken kurum ve kişilerin ilgileri, yetenekleri, yasal yükümlülükleri ve kurumumuz için önem dereceleri göz önünde bulundurulmuştur.

**Tablo 9 : İç/Dış Paydaşlar**

| İç Paydaşlar         | Dış Paydaşlar   |
|----------------------|---|
| Okul Yöneticileri    | Milli Eğitim Bakanlığı  |
| Öğretmen             | Isparta Valiliği (Valilik ve Kaymakamlıklar)                          |
| Öğrenci              | Isparta İl Millî Eğitim Müdürlüğü (İl-İlçe Millî Eğitim Müdürlükleri) |
| Veli                 | Diğer Resmi-Özel okullar  |
| Okul-Aile Birliği    | RAM   |
| Memur ve Hizmetliler | Özel Eğitim Kurumları   |
|                      | Isparta Belediyesi  |
|                      | İl Sağlık Müdürlüğü   |
|                      | Toplum Sağlığı Merkezleri   |
|                      | Meslek Odaları  |
|                      | Sendikalar  |
|                      | Vakıflar  |
|                      | Muhtarlıklar  |
|                      | Emniyet Müdürlüğü   |
|                      | Üniversiteler   |
|                      | İŞKUR   |
|                      | Sivil Toplum Kuruluşları  |
|                      | İl Kültür ve Turizm Müdürlüğü   |
|                      | Yerel ve Ulusal Ajans   |
|                      | Meteoroloji Bölge Müdürlüğü   |
|                      | Başbakanlık Sosyal Esirgeme Kurumu<br>Bölge Müdürlüğü                 |

### 2.3.2. Paydaş Görüşlerinin Alınması ve Değerlendirilmesi

2019-2023 yıllarını kapsayacak okulumuz Stratejik Plan çalışmalarına ışık tutması için iç paydaşlarımıza bilgisayar ortamında anket oluşturulmuş ve bu anket aracılığı ile paydaş görüşleri plana dâhil edilmiştir

Stratejik Planlama Üst Kurulu iç paydaş anket sonuçlarını değerlendirmiştir.

**Tablo10 : Öğrenci görüş ve değerlendirmeleri anket formu yüzdeler oranlar**

|  | Kesinlikle Katılıyorum | Katılıyorum | Kararsızım | Kısmen Katılıyorum | Katılmıyorum |
|--|------------------------|-------------|------------|--------------------|--------------|
| 1.Öğretmenlerimle ihtiyaç duyduğumda rahatlıkla görüşebilirim            | %69.2                  | %30.8       | 0          | 0                  | 0            |
| 2.Okul müdürü ile ihtiyaç duyduğumda rahatlıkla konuşabiliyorum          | %50                    | %34.6       | %3.8       | %3.8               | %7.7         |
| 3.Okulun rehberlik servisinden yeterince yararlanabiliyorum              | %46.2                  | %38.5       | %7.7       | %3.8               | %3.8         |
| 4.Okula ilettiğimiz öneri ve isteklerimiz dikkate alınır                 | %19.2                  | %38.5       | %19.2      | %11.5              | %11.5        |
| 5.Okulda kendimi güvende hissediyorum                                    | %34.6                  | %50         | %11.5      | 0                  | %3.8         |
| 6.Okulda öğrencilerle ilgili alınan kararlarda bizlerin görüşleri alınır | %23.1                  | %53.8       | %3.8       | %11.5              | %7.7         |
| 7.Öğretmenler  | %53.8                  | %42.3       | 0          | %3.8               | 0            |

|   |       |       |       |       |       |
|---|-------|-------|-------|-------|-------|
| yeniğe açık olarak derslerin işlenişinde çeşitli yöntemler kullanır               |       |       |       |       |       |
| 8.Derslerde konuya göre uygun araç gereçler kullanılmaktadır                      | %53.8 | %38.5 | %7.7  | 0     | 0     |
| 9.Teneffüslerde ihtiyaçlarımı giderebiliyorum                                     | %30.8 | %50   | %7.7  | %7.7  | %3.8  |
| 10.Okulun içi ve dışı temizdir  | %7.7  | %30.8 | %26.9 | %11.5 | %23.1 |
| 11.Okulun binası ve diğer fiziki mekanlar yeterlidir.                             | %15.4 | %38.5 | %19.2 | %11.5 | %15.4 |
| 12.Okulun kantininde satılan malzemeler sağlıklı ve güvenlidir                    | %4    | %20   | %40   | %16   | %20   |
| 13.Okulumuzda yeterli miktarda sanatsal ve kültürel faaliyetler düzenlenmektedir. | %16   | %36   | %16   | %16   | %16   |

| Öğrenci Görüş ve Değerlendirmeleri Anketinde Öğrencilerin Yazılı olarak İfade Ettikleri Okulun Olumlu (başarılı) - Olumsuz (başarısız) Yönleri |   |
|--|---|
| 14.Okulumuzun Olumlu (başarılı) Yönlerine İlişkin Görüşleriniz.  | 14.Okulumuzun Olumsuz (başarısız) Yönlerine İlişkin Görüşleriniz. |
| Öğretmenlerimizin çok iyi olması   | Kantinde bazı sağlıksız yiyeceklerin olması                       |
| İdarecilerimizin iyi olması  | Tuvaletlerin temiz olmaması                                       |
| Okulumuzun düzenli olması  | Okulumuzun soğuk olması   |
| Okulumuzda güvenlik olması   | Park alanının alt zemini uygun değil                              |
| Rehber öğretmenimizin olması   | Kantindeki ürünlerin fiyatları pahalı                             |
| Normal eğitim olması   |   |
| Sınıflarda dolaplarımızın olması   |   |
| Akıllı tahta olması  |   |

**Tablo 11: Veli görüş ve değerlendirmeleri anket formu yüzdelik oranlar**

|  | Kesinlikle Katılıyorum | Katılıyorum | Kararsızım | Kısmen Katılıyorum | Katılmıyorum |
|--|------------------------|-------------|------------|--------------------|--------------|
| 1.İhtiyaç duyduğumda okul çalışanları ile rahatlıkla görüşebilirim   | %40                    | %40         | %4         | 512                | %4           |
| 2. Bizi İlgilendiren okul duyurularını zamanında öğreniyorum         | %32                    | %48         | %8         | %8                 | %4           |
| 3. Öğrencimle ilgili konularda okulda rehberlik hizmeti alabiliyorum | %32                    | %48         | %20        | 0                  | 0            |
| 4.Okula ilettiğimiz  | %24                    | %36         | %16        | %8                 | %16          |



|  |     |     |     |     |     |
|--|-----|-----|-----|-----|-----|
| öneri ve isteklerimiz dikkate alınır   |     |     |     |     |     |
| 5. Öğretmenler yeniliğe açık olarak derslerin işlenişinde çeşitli yöntemler kullanmaktadır       | %48 | %40 | %4  | %0  | %8  |
| 6. Okulda yabancı kişilere karşı güvenlik önlemi alınmaktadır.                                   | %28 | %12 | %16 | 58  | %36 |
| 7. Okulda bizleri ilgilendiren kararlarda görüşlerimiz dikkate alınır.                           | %16 | %40 | %8  | %28 | %8  |
| 8. e-okul veli bilgilendirme sistemi ile okulun internet sayfasını düzenli olarak takip ediyorum | %16 | %56 | %4  | %16 | %8  |
| 9. Çocuğumun okulunu sevdiğini ve öğretmenleriyle iyi anlaştığını düşünüyorum                    | %64 | %32 | 0   | %4  | 0   |
| 10. Okul, teknik araç ve gereç yönünden yeterli donanıma   | 0   | %56 | %20 | %16 | %8  |

|   |       |       |      |       |       |
|---|-------|-------|------|-------|-------|
| sahiptir  |       |       |      |       |       |
| 11. Okul her zaman temiz ve bakımlıdır  | %4    | %20   | %16  | %32   | %28   |
| 12. Okulun binası ve diğer fiziki mekanlar yeterlidir.                            | %8.3  | %37.5 | %8.3 | %25   | %20.8 |
| 13.Okulumuzda yeterli miktarda sanatsal ve kültürel faaliyetler düzenlenmektedir. | %12.5 | %45.8 | %8.3 | %16.7 | %16.7 |

| Veli Görüş ve Değerlendirmeleri Anketinde Öğrencilerin Yazılı olarak İfade Ettikleri Okulun Olumlu (başarılı) - Olumsuz (başarısız) Yönleri |  |
|---|--|
| 14.Okulumuzun Olumlu (başarılı) Yönlerine İlişkin Görüşleriniz.   | 14.Okulumuzun Olumsuz (başarısız) Yönlerine İlişkin Görüşleriniz.        |
| Öğretmenlerimizin ilgili olması   | Kantinde bazı sağlıksız yiyeceklerin olması                              |
| İdarecilerin sorumluluklarını yerine getirmesi  | Tuvaletlerin temiz olmaması  |
| Öğretmenlerin farklı etkinlikler yapmaları  | Okulumuzun soğuk olması  |
| Okulumuzda güvenlik olması  | Park alanının alt zemini uygun değil                                     |
| Rehberlik servisinin çalışmaları  | Ses sisteminin yetersiz olması   |
| Veli-öğretmen ilişkisi  | Öğle arası süresi kısaltılmalı   |
| Sınıflarda dolaplarımızın olması  | Ders giriş çıkış saatleri tekrar düzenlenmeli                            |
| Akıllı tahta olması   | Branş derslerine branş öğretmenleri girmeli (resim,müzik, beden eğitimi) |

**Tablo 12: Öğretmen görüş ve değerlendirmeleri anket formu yüzdeler oranlar**

|   | Kesinlikle Katılıyorum | Katılıyorum | Kararsızım | Kısmen Katılıyorum | Katılmıyorum |
|---|------------------------|-------------|------------|--------------------|--------------|
| 1-Okulumuzda alınan kararlar, çalışanların katılımıyla alınır.                        | %13                    | %43.4       | %8.6       | %8.6               | %26.4        |
| 2-Kurumdaki tüm duyurular çalışanlara zamanında iletilir.                             | %21.7                  | %43.4       | 0          | %21.7              | %13.2        |
| 3-Her türlü ödüllendirmede adil olma, tarafsızlık ve objektiflik esastır.             | %8.3                   | %21.7       | %39.1      | 0                  | %30.9        |
| 4-Kendimi, okulun değerli bir üyesi olarak görürüm.                                   | %26.4                  | %43.6       | %15        | %15                | 0            |
| 5-Çalıştığım okul bana kendimi geliştirme imkânı tanımaktadır.                        | %13                    | %43.4       | %8.6       | %26.4              | %8.6         |
| 6-Okul, teknik araç ve gereç yönünden yeterli donanımına sahiptir.                    | %17.3                  | %39.1       | 0          | %26.3              | %17.3        |
| 7-Okulda çalışanlara yönelik sosyal ve kültürel faaliyetler düzenlenir.               | %8.6                   | %30.7       | 0          | %34.7              | %26          |
| 8-Okulda öğretmenler arasında ayırım yapılmamaktadır.                                 | %8.6                   | %17.3       | %26.4      | %17.3              | %30.4        |
| 9-Okulumuzda yerelde ve toplum üzerinde olumlu etki bırakacak çalışmalar yapmaktadır. | %4.3                   | %39.1       | %21.7      | %30.6              | %4.3         |

|  |       |       |       |       |       |
|--|-------|-------|-------|-------|-------|
| 10- Yöneticilerimiz, yaratıcı ve yenilikçi düşüncelerin üretilmesini teşvi etmektedir.                     | %4.3  | %39.1 | %8.6  | %21.7 | %26.3 |
| 11-Yöneticiler, okulun vizyonunu, stratejilerini, iyileştirmeye açık alanlarını vs. çalışanlarla paylaşır. | %8.6  | %34.7 | %26.3 | %13.2 | %17.2 |
| 12-Okulumuzda sadece öğretmenlerin kullanımına tahsis edilmiş yerler yeterlidir.                           | %13.2 | %39.1 | 0     | %39.1 | %8.6  |
| 13-Alanıma ilişkin yenilik ve gelişmeleri takip eder ve kendimi güncellerim.                               | %30.4 | %69.4 | 0     | 0     | 0     |

| Öğretmen Görüş ve Değerlendirmeleri Anketinde Öğrencilerin Yazılı olarak İfade Ettikleri Okulun Olumlu (başarılı) - Olumsuz (başarısız) Yönleri |   |
|---|---|
| 14.Okulumuzun Olumlu (başarılı) Yönlerine İlişkin Görüşleriniz.   | 14.Okulumuzun Olumsuz (başarısız) Yönlerine İlişkin Görüşleriniz. |
| Öğretmenler arası iletişimin kuvvetli olması  | Öğretmenler odasının yeri uygun değil                             |
| Zümreler arası işbirliği  | Tuvaletlerin temiz olmaması                                       |
| İdare ile sorun ve sıkıntılarımızı paylaşabiliyor olmamız   | Okulumuzun soğuk olması   |
| Rehberlik servisi çalışmaları   | Öğle arası süresi kısaltılmalı                                    |
| Öğrenci profilindeki olumlu değişiklikler   | Ders giriş çıkış saatleri tekrar düzenlenmeli                     |

|                                       |  |
|---------------------------------------|--|
| Sınıflarımızda akıllı tahta bulunması |  |
|                                       |  |
|                                       |  |

Anket sonuçları neticesinde kurulun almış olduğu kararlar aşağıda sıralanmıştır.

- Okul veli ilişkilerinin geliştirilmesi
- Sosyal, kültürel ve sportif faaliyetlere ağırlık verilmesi
- Okulumuzun nicel ve nitel olarak eksiklerinin giderilmesi
- Okulumuzun temizlik durumuna önem verilmesi

Anket sonuçları, müdürlüğümüzün GZFT Analiz çalışmalarına, amaç, hedef ve faaliyetlerin belirlenmesine ışık tutmuştur.

### 2.3.3. Paydaş Görüşleri

Okulumuzda öğrenci ve velilerimize internet sitemiz üzerinden anket uygulanmış anketimize 47 öğrencimiz, 101 velimiz katılım sağlamıştır. 19 öğretmenimize de öğretmen görüş değerlendirme anketi uygulanmıştır.

Okulumuzda yapılan iç paydaş görüş değerlendirmeleri dikkate alınarak SWOT analizi yapılmış ve elde edilen veriler doğrultusunda belirlenen sorunların çözümüne yönelik stratejiler geleceğe yönelim bölümünde ele alınmıştır.

Tablo 13: İç Paydaş Anketi Katılımcı Tablosu

| Katılımcı Görev Türü | Katılımcı Sayısı | Yüzde |
|----------------------|------------------|-------|
| Öğretmen             | 23               | 100   |
| Veli                 | 101              | 23.11 |
| Öğrenci              | 47               | 10.75 |
| Toplam               | 171              |       |

## 2.4. ÇEVRE ANALİZİ

### 2.4.1.Dış Paydaş Görüşleri

Dış paydaşlarımız ile yapılan anket ve birebir görüşmeler sonucunda aşağıda yer alan görüş ve önerilere ulaşılmıştır.

Dış Paydaşlarımız, Çünür TOKİ İlkokulundan Neler Bekliyor

- 1- Kaliteli bir eğitim-öğretim sürecinin sağlanması.
- 2- Çağın gereklerine uygun ezbercilikten uzak bir eğitim sisteminin oturması.
- 3- Diğer kurumlarla yakın ilişkiler ve irtibat içinde olup beğeniyi artıran faaliyetler içerisinde olunması.
- 4- Teknolojinin eğitimde daha aktif bir şekilde kullanılması.
- 5- Okul içi ve dışı güvenlik önlemlerinin artırılması.
- 6- Yapılan etkinlik ve faaliyetlere özellikle öğrenci velilerinin katılımını artırılması.
- 7- Değerler eğitimine önem verilmesi.

Dış Paydaşlarımız, Çünür TOKİ İlkokulundan Gelecek Beş Yılda Neler Yapmasını İstiyor

- 1- Kalıcı bir eğitim sisteminin oturması adına çalışma yapmalıdır.
- 2- Eğitim seviye ve kalitesinin artırılması.
- 3- Eğitim ve öğretim faaliyetlerine aileleri dâhil ederek tüm paydaşlar ile koordineli olarak harekete geçilmesi.
- 4- Eğitim kalitesinin artırılması ve eğitim öğretim düzeyinin üst seviyelere çekilmesi için projeler üretilmesi.
- 5- Mahallemizde okul öncesi çağıdaki bütün çocukların okul öncesi eğitiminde okullaşma oranının artırılması.
- 6- Yabancı dil eğitiminin etkin bir şekilde uygulanması.
- 7- Okul güvenlik önlemlerinin artırılması.

## 2.5 GZFT (SWOT) ANALİZİ

Müdürlüğümüzün performansını etkileyecek iç ve dış stratejik konuları belirlemek ve bunları yönetebilmek amacıyla gerçekleştirilen durum analizi çalışması kapsamında ekibimiz tarafından GZFT Analizi yapılmıştır. İç paydaşlarla çalıştay tekniği ile iki aşamada gerçekleştirilen çalışmalar, dış paydaş mülakatları kapsamında elde edilen görüş ve öneriler temel girdiyi sağlamıştır. Paydaşlarla yapılan çalışmalar ile SPE tarafından gerçekleştirilen diğer analizlerin birleştirilmesi neticesinde okulumuzun güçlü ve zayıf yanları, fırsat ve tehditlerini içeren bir liste oluşturulmuştur.

| Güçlü Yönler  | Zayıf Yönler   |
|---|--|
| <p><b>1-</b> Öğretmenlerimizin alanlarında uzman, genç ve dinamik olmaları,</p>                           | <p><b>1-</b> Maddî durumu iyi olmayan öğrenci sayımızın yüksekliği,</p>  |
| <p><b>2-</b> Dersliklerimizin eğitim-öğretime elverişli olması,</p>                                       | <p><b>2-</b> Ekonomik düzeyi düşük veli sayımızın fazla olmasından dolayı okulumuza yapılan bağışların oldukça az olması</p> |
| <p><b>3-</b> Öğrencilerimizin okula devam oranının yüksek olması,</p>                                     | <p><b>3-</b> Mali kaynakların yetersiz olması</p>  |
| <p><b>4-</b> Disiplin olaylarının az olması,</p>  | <p><b>4-</b> Sportif faaliyetler için kapalı spor salonunun olmayışı</p>   |
| <p><b>5-</b> Zümre öğretmenleri arasında güçlü işbirliği olması ve kararların uygulanması,</p>            | <p><b>5-</b> Öğrencilerimiz ve velilerimizde okuma alışkanlığının az olması</p>  |
| <p><b>6-</b> Kadromuzun yeterli düzeyde ve eksiksiz olması, personelimizin kadrolu olması,</p>            | <p><b>6-</b> Ailelerin öğrencilerin eğitim-öğretim faaliyetlerine yeterli önem vermemesi</p>                                 |
| <p><b>7-</b> Okul-Aile Birliği Ekibimizin uyumlu, aktif olması ve okulumuza desteklerinin tam olması,</p> | <p><b>7-</b> Mevcut teknolojik donanımın eski olması</p>   |
| <p><b>8-</b> Yapıcı, Hoşgörülü, İyi niyetli, Samimi, Destekleyici Okul Yönetiminin varlığı,</p>           |  |
| <p><b>9-</b> Her sınıfta akıllı tahta bulunması</p>   |  |

| <b>Fırsatlar</b>  | <b>Tehditler</b>   |
|---|--|
| <p>1- Merkezi bir okul olmamız</p> <p>2- Gelişime açık bir mahallede bulunmamız</p> <p>3- Sağlık ocağına yakın olmamız</p> <p>4- Emniyet müdürlüğünün yakın olması</p> <p>5- Üniversitenin ve Üniversite Hastanesinin yakın olması</p> <p>6- Okulun bulunduğu çevrenin yeşil ve geniş parklara sahip olması.</p> <p>7- Eğitim ve eğitimciye yönelik olumlu yaklaşımların varlığı</p> <p>8- Okulumuzun şehir ve trafik gürültüsünden uzak olması</p> | <p>1- Okul çevresinde öğrencilere yönelik yeterli düzeyde sosyal, kültürel ve sportif faaliyet alanlarının bulunmaması</p> <p>2- Okul çevresindeki gelişime bağlı olarak inşaat sayısının artması</p> <p>3- Okul çevresindeki gelişime bağlı olarak öğrencileri eğitim faaliyetleri olumsuz etkileyecek gelişmelerin olması (internet salonlarının, alış-veriş merkezlerinin, oyun salonlarının artması)</p> <p>4- Velilerimizin eğitim düzeylerinin düşük; maddi durumlarının yetersiz olması</p> <p>5- Parçalanmış ve problemlili aileler</p> <p>6- Öğrencilerde başlamış olan teknolojik bağımlılık</p> <p>7- Eğitim sisteminde meydana gelen değişiklikler</p> <p>8- Medyanın (özellikle TV dizileri ve magazin programlarının) öğrenciler üzerindeki olumsuz etkilerinin bulunması.</p> |



## 2.6. GZFT Analizine Göre Temalar Bazında Sorun/Gelişim Alanları

2019 – 2023 Stratejik Plan hazırlık çalışmaları esnasında Stratejik Planlama ekip üyeleri ile yapılan toplantılar sonucunda elde edilen okulumuz sorun alanları 2019–2023 MEB Stratejik Planında yer alan Erişim, Kalite ve Kapasite başlıkları altında gruplanarak aşağıda verilmiştir.

### TEMA I. EĞİTİM VE ÖĞRETİMDE KALİTENİN ARTTIRILMASI

- 1- Sportif faaliyetlerin yeterli düzeyde olmaması
- 2- Sosyal ve Kültürel faaliyetlerin yeterli düzeyde olmaması
- 3- Öğrencilerimiz ve velilerimizde okuma alışkanlığının az olması
- 4- Öğrencilerde görülmeye başlayan teknolojik bağımlılık
- 5- Öğretmenlere yönelik hizmet içi eğitimlere katılımın az olması
- 6- Öğretmenlere yönelik fiziksel alan yetersizliği
- 7- Okulumuzun sosyal, kültürel, sanatsal ve sportif faaliyet alanlarının yetersizliği
- 8- Donatım eksiklerinin giderilmesi
- 9- Çalışma ortamları ile sosyal, kültürel ve sportif ortamların iş motivasyonunu sağlayacak biçimde düzenlenmesi

### TEMA II. ÖZEL EĞİTİM VE REHBERLİK

- 1- Okulumuz fiziki durumun özel eğitime gereksinim duyan öğrencilere uygunluğu
- 2- Parçalanmış ve problemlili aileler
- 3- Medyanın (özellikle TV dizileri ve magazin programlarının) öğrenciler üzerindeki olumsuz etkilerinin bulunması.
- 4- Öğrencilerde başlamış olan teknolojik bağımlılık

### TEMA III. PAYDAŞ İLİŞKİLERİ

- 1- Çalışanların ödüllendirilmesinde görülen yetersizlikler
- 2- Okul-Aile Birliği ile uyumlu çalışmanın varlığı
- 3- Kurumsal aidiyet duygusunun gelişmiş olması
- 4- Mevzuatın sık değişmesi
- 5- Parçalanmış ve problemlili aileler
- 6- Velilerimizin eğitim düzeylerinin düşük; maddi durumlarının yetersiz olması

# BÖLÜM 3

## 3. GELECEĞE YÖNELİM

### 3.1 MİSYON

**Öğrencilerimizi; Türk toplumunun değerlerini, ahlakını önemseyen, görevini yapan ve sorumluluk yüklenebilen, Kendilerine güvenen, çağdaş teknolojileri etkili biçimde kullanabilen, bilimsel düşünme, çalışma ve araştırma alışkanlığı kazanmış, bedensel ve ruhsal bakımdan gelişmiş, mensubiyet ve mesuliyet sahibi, İnsanlar olarak yetiştirmektir**

### 3.2 VİZYON

**Türk Milli Eğitim sisteminin genel amaç ve temel ilkeleri doğrultusunda; kendi kendini yönetebilen, mantıklı düşünebilen, yaratıcı düşünceye sahip, araştıran, sorgulayan, öğrenmeyi davranış haline getirmiş öğrenciler yetiştirmenin yanı sıra kendini ve çevresini değiştirebilecek güçlü karakterler yetiştirmektir.**

### 3.3 TEMEL DEĞERLER VE İLKELER

- Katılımcı, demokratik, sürekli gelişimden yanayız.
- Sevgiye dayalı disiplin anlayışını savunuruz.
- Ben" yerine "Biz" felsefesine inanırız
- Doğru ve etkili iletişimin önemine ve gerekliliğine inanırız.
- Yeniliklere ve teknolojik gelişmelere açığız.
- Paydaş memnuniyeti, bizim için önceliklidir.
- Azmin elinden hiçbir şey kurtulmaz." düşüncesini taşıırız.
- Eleştirilmekten korkmayız.
- Önyargının düşmanıyız.
- Bilimin ışığında, aklın yolunda; yaparak yaşayarak öğrenmeyi ön planda tutarız.
- Yapıcı diyalogların önemine inanırız.
- Öğrenmeyi öğretmek, bizim için önceliklidir.
- Biz, birbirimize ve kendimize güveniriz.
- Öğrencilerimiz bütün çalışmalarımızın odak noktasıdır.

### 3.4 STRATEJİK PLAN GENEL TABLOSU

#### STRATEJİK AMAÇ 1:

Fırsat ve imkân eşitliği içerisinde her çocuğun ilköğretim hizmetinden yararlanmasını sağlayarak sorgulayan, yaratıcı, üretken ve yenilikçi bir kimlikle ilköğretimde eğitim-öğretim sürecinin niteliğini geliştirmek.

#### 1.1 STRATEJİK HEDEF: Fiziki Durumun İyileştirilmesi

Kaliteli bir eğitim öğretim ortamı için okulun fiziki yapısını düzenlemek.

## **1.2 STRATEJİK HEDEF: Sosyal, Kültürel ve Sportif Faaliyetlerin Çeşitlendirilmesi**

Sosyal, sportif ve kültürel faaliyetleri çeşitlendirerek, öğrencilerin ders dışı zamanlarını verimli şekilde değerlendirmelerini sağlamak.

### **STRATEJİK AMAÇ 2:**

Moral değerlere sahip nitelikli bireyler yetiştirmek için mesleki-egitsel rehberlik ile danışmanlık hizmetlerini etkin ve verimli kullanmak.

### **2.1 STRATEJİK HEDEF:**

Eğitim-öğretim faaliyetlerinde rehberlik ve psikolojik danışmanlık hizmetlerinin verimli ve sürekli bir şekilde verilmesini sağlamak.

### **2.2 STRATEJİK HEDEF:**

Kaynaştırma eğitimi kapsamındaki öğrenciler için standartlara uygun hazırlanmış destek eğitimi ve özel eğitim sınıflarındaki öğrencilere kaliteli hizmet sunmak.

### **STRATEJİK AMAÇ 3:**

Okul - veli ilişkisini geliştirerek velilerin okul ve öğrencilere katkısını arttırmak.

### **3.1 STRATEJİK HEDEF:**

Plan süresince okul-aile diyalogunu arttırarak velilerimizin okula ilgisini arttırmak.

# BÖLÜM 4

## 4.AMAÇ, HEDEF VE EYLEMLER

## TEMA 1: EĞİTİM VE ÖĞRETİMDE KALİTENİN ARTTIRILMASI

### STRATEJİK AMAÇ 1:

Fırsat ve imkân eşitliği içerisinde her çocuğun ilköğretim hizmetinden yararlanmasını sağlayarak sorgulayan, yaratıcı, üretken ve yenilikçi bir kimlikle ilköğretimde eğitim-öğretim sürecinin niteliğini geliştirmek.

### 1.1 STRATEJİK HEDEF: Fiziki Durumun İyileştirilmesi

Kaliteli bir eğitim öğretim ortamı için okulun fiziki yapısını düzenlemek.

### S.H.1.1 PERFORMANS GÖSTERGELERİ

| Performans Göstergeleri                        | Önceki Yıllar |      |      | Hedefler |
|--|---------------|------|------|----------|
|  | 2016          | 2017 | 2018 | 2023     |
| Okulda yapılan düzenleme çalışmalarının sayısı |               |      |      |          |
| Sınıflara kazandırılan demirbaş sayısı         |               |      |      |          |

### Hedefin Mevcut Durumu

Kaliteli bir eğitimin verilmesi için eğitim ortamının düzenlenmesi gerektiğinin bilinindeyiz. Okulumuz yeni bir yerleşim bölgesinde bulunduğundan sürekli olarak öğrenci kayıtları gelmektedir. Artan öğrenci sayısına cevap verebilmek için okulumuzun fiziki yapısını da değiştirip geliştirmeyi hedefliyoruz.

## TEDBİRLER

| TEDBİRLER   | SORUMLU BİRİM                        |
|---|--------------------------------------|
| Okul koridorları gün ışığını tam olarak yansıtılmakta, karanlık kalmaktadır. Koridorların aydınlatması yeniden düzenlenmelidir. | Müdür Yardımcısı - Okul Aile Birliği |
| Yeni kayıtlar dolayısıyla sınıflar kalabalıklaşmakta sıra ve donanım yetersizliği yaşanmaktadır.                                | Müdür Yardımcısı - Okul Aile Birliği |
| Okul binasının bakım, onarım ve temizlik işlerinin yapılması ve takibi  | Müdür Yardımcısı - Okul Aile Birliği |

### 1.2 STRATEJİK HEDEF: Sosyal Kültürel ve Sportif Faaliyetlerin Çeşitlendirilmesi

Sosyal, sportif ve kültürel faaliyetleri çeşitlendirerek, öğrencilerin ders dışı zamanlarını verimli şekilde değerlendirmelerini sağlamak.

### S.H.1.2 PERFORMANS GÖSTERGELERİ

| Performans Göstergeleri   | Önceki Yıllar |      |      | Hedefler |
|---|---------------|------|------|----------|
|   | 2016          | 2017 | 2018 | 2023     |
| Yapılan sosyal, sportif ve kültürel faaliyet sayısı                     | 3             | 2    | 2    | 0        |
| Sosyal, kültürel faaliyetlere katılan öğrenci sayısı.                   | 0             | 0    | 1    | 0        |
| Sportif faaliyetlere katılan öğrenci sayısı.                            |               |      |      |          |
| Akıl oyunları sınıfına ayrılan haftalık ders saati                      |               |      |      |          |
| Okulda yapılan egzersiz çalışmalarından yararlanan öğrenci sayısı oranı |               |      |      |          |



|  |  |  |  |  |
|--|--|--|--|--|
| Halk oyunu çalışmalarına katılan öğrenci yüzdesi |  |  |  |  |
| Sınıflar arası spor müsabakaları sayısı          |  |  |  |  |

### Hedefin Mevcut Durumu

Kaliteli bir eğitim için bütün bireylerin bedensel, ruhsal ve zihinsel gelişimlerine yönelik faaliyetlere katılımı desteklenmelidir. Öğrencilerimizin bedensel, ruhsal ve zihinsel gelişimlerine katkı sağlamak amacıyla yerel ve ulusal düzeyde sportif, sanatsal ve kültürel faaliyetler gerçekleştirilmektedir. Ancak mevcut durumda söz konusu faaliyetlerin izlenmesine olanak sağlayacak bir sistem bulunmamaktadır.

Öğrencilerin motivasyonunun sağlanmasının yanı sıra aidiyet duygusuna sahip olması eğitim ve öğretimin kalitesi için bir gösterge olarak kabul edilmektedir.

Sosyal aktiviteler sayesinde öğrencilerin müfredatta belirtilen kazanımların ötesinde nitelik kazanmalarına ve beceri geliştirmelerine ortam hazırlar. Geleneksel eğitimci portresinin karakteristik özelliklerinden birisi ise, öğrenme ve öğretme sürecinde müfredatı yetiştirme endişesidir. Bu endişeye kapı aralayan bakış açısı, belki de öğretimden eğitime geçilemeyişi temel sebebidir. Öğrencilerimizin her alanda donanımlı bireyler olmalarını desteklemek için plan dönemi sonunda sosyal kültürel ve sportif faaliyetleri çeşitlendirerek, anketlerde eksik görülen bu yönümüzü geliştirmeyi hedefliyoruz.

### TEDBİRLER

| TEDBİRLER   | SORUMLU BİRİM                                    |
|---|--|
| Öğrenci ve velilerin bilinçlendirilmesine yönelik rehberlik çalışmaları artırılarak, öğrencilerin erken dönemde ilgi ve kabiliyetleri doğrultusunda yönlendirmesi etkin olarak sağlanacaktır. | Okul İdaresi, Sınıf Öğretmenleri                 |
| Öğrencilerin ruhen ve bedenlen sağlıklı gelişimi ile bunun akademik başarı üzerindeki etkisine ilişkin başta velilere olmak üzere sürekli bilgilendirme                                       | Okul idaresi, Rehber Öğretmen, Okul Aile Birliği |

|   |  |
|---|--|
| yapılacaktır.   |  |
| Başta obezite ve kronik hastalık riski olan çocuklar olmak üzere sağlıklı beslenme ve fiziksel aktiviteyi teşvik eden faaliyetler düzenlenecektir.  | Okul İdaresi, Sınıf Öğretmenleri                 |
| Öğrencilerin ruhsal ve fiziksel gelişimleri ile becerilerini artırmaya yönelik geniş katılımlı bilimsel, sportif, sosyal, sanatsal ve kültürel etkinlik ile yarışmalar düzenlenerek, bu alanların gelişmesi ve yaygınlaşması sağlanarak yapılan aktivitelere katılımı artırılacaktır. | Sınıf Öğretmenleri                               |
| Akıl oyunları sınıfı oluşturulacaktır.  | Okul idaresi, Rehber Öğretmen, Okul Aile Birliği |
| Okul koridorlarının farklı temalarla donatılacaktır   | Okul idaresi, Rehber Öğretmen, Okul Aile Birliği |
| Okul içi ve dışında yapılan yarışmalara katılımın takip edilecektir.  | Sınıf Öğretmenleri                               |
| Düzenlenen faaliyetlerde halk oyunu gösterilerine yer verilmesi   | Okul İdaresi, Sınıf Öğretmenleri                 |

## TEMA 2: ÖZEL EĞİTİM VE REHBERLİK

### STRATEJİK AMAÇ 2:

Moral değerlere sahip nitelikli bireyler yetiştirmek için mesleki-egitsel rehberlik ile danışmanlık hizmetlerini etkin ve verimli kullanmak.

## 2.1 STRATEJİK HEDEF: Rehberlik ve Psikolojik Danışma Hizmetlerinin Verimliliği

Eğitim-öğretim faaliyetlerinde rehberlik ve psikolojik danışmanlık hizmetlerinin verimli ve sürekli bir şekilde verilmesini sağlamak.

### S.H.2.1 PERFORMANS GÖSTERGELERİ

| Performans Göstergeleri                          | Önceki Yıllar |      |      | Hedefler |
|--|---------------|------|------|----------|
|  | 2016          | 2017 | 2018 | 2023     |
| Yıl içerisinde Öğrencilere verilen eğitim sayısı |               |      |      |          |
| Yıl içerisinde velilere verilen eğitim sayısı    |               |      |      |          |
| Eğitime katılan veli sayısı                      |               |      |      |          |

### Hedefin Mevcut Durumu

Rehberlik ve Psikolojik Danışma Hizmetleri eğitim öğretimin ayrılmaz bir parçasıdır. İlkokullardaki norm kadro şartlarını 2018 yılına kadar taşıyamayan okulumuz artan öğrenci sayısı ile norm kadro şartlarına ulaşmıştır. 2018 Ocak ayı itibariyle Rehber Öğretmenimiz kadromuza katılmıştır. Rehberlik servisinin açılmasıyla çalışmalara başlanmıştır.

| TEDBİRLER   | SORUMLU BİRİM     |
|---|-------------------|
| Öğrenci ve velilerin bilgilendirilmesine yönelik rehberlik seminer ve eğitimleri düzenlenecek | Rehberlik Servisi |
| Aylık belirlenen konularla ilgili pano çalışması yapılacak                                    | Rehberlik Servisi |

## 2.2 STRATEJİK HEDEF: Özel Eğitim Hizmetlerinin Verimliliği

Kaynaştırma eğitimi kapsamındaki öğrenciler için standartlara uygun hazırlanmış destek eğitimi ve özel eğitim sınıflarındaki öğrencilere kaliteli hizmet sunmak.

### S.H.2.2 PERFORMANS GÖSTERGELERİ

| Performans Göstergeleri                            | Önceki Yıllar |      |      | Hedefler |
|--|---------------|------|------|----------|
|  | 2016          | 2017 | 2018 | 2023     |
| Destek eğitim sınıfına ayrılan ders saati          |               |      |      |          |
| Destek eğitim sınıfından faydalanan öğrenci sayısı |               |      |      |          |
| Özel eğitim sınıfındaki öğrencilerin               |               |      |      |          |

#### Hedefin Mevcut Durumu

Kaynaştırma eğitimi ve özel eğitim genel eğitimin ayrılmaz bir parçasıdır. Eğitimin her türlü engelli bireyin hakkı olduğu bilincindeyiz. Bu bilinçle öncelikle okulumuzda eksik olan destek eğitim sınıfını açmayı planlıyoruz. Destek eğitim sınıfımızda öğrencilerimize eğitim verebilecek öğretmen ihtiyacının giderilmesi diğer bir amacımız. Bu sayede öğrencilerimizin zayıf yönlerini yeterli hal getirebilmelerini istiyoruz.

Mevcut özel eğitim sınıfımızdaki öğrencilerimizin de diğer öğrencilerle sosyal ilişkiler geliştirerek, toplum içerisinde bağımsız yaşayabilmelerini amaçlıyoruz.

| <b>TEDBİRLER</b>                                    | <b>SORUMLU BİRİM</b>                       |
|---|--|
| Destek Eğitim Odası açılacak                        | Müdür Yardımcısı İl Milli Eğitim Müdürlüğü |
| Daimi destek eğitim sınıfı öğretmeni temin edilecek | Müdür Yardımcısı İl Milli Eğitim Müdürlüğü |
| Özel Eğitim Sınıfı ihtiyaçları giderilecek          | Müdür Yardımcısı                           |

### **TEMA 3: PAYDAŞ İLİŞKİLERİ**

#### **STRATEJİK AMAÇ 3:**

Okul - veli ilişkisini geliştirerek velilerin okul ve öğrencilere katkısını arttırmak.

#### **3.1 STRATEJİK HEDEF: Okul – Veli işbirliğinin artırılması**

Plan süresince okul-aile diyalogunu arttırarak velilerimizin okula ilgisini arttırmak.

### S.H. 3.1 PERFORMANS GÖSTERGELERİ

| Performans Göstergeleri                        | Önceki Yıllar |      |      | Hedefler |
|--|---------------|------|------|----------|
|  | 2016          | 2017 | 2018 | 2023     |
| Yıl içerisinde yapılan veli toplantısı sayısı  |               |      |      |          |
| Okulla etkileşimi artan veli sayısı            |               |      |      |          |
| Veli etkisiyle başarısı artan öğrenci sayısı   |               |      |      |          |
| Yıl içerisinde yapılan veli ziyaretleri sayısı |               |      |      |          |

#### Hedefin Mevcut Durumu

Eğitim öğretimin bir ayağı da velidir. Veli işbirliği hem okul hem de öğrenci açısından önem arz etmektedir. Bu nedenle okulumuzda istenilen seviyede bulunmayan veli işbirliğini plan dönemi sonuna kadar geliştirmeyi ve yükseltmeyi hedefliyoruz.

| TEDBİRLER  | SORUMLU BİRİM                        |
|--|--------------------------------------|
| Veli eğitim çalışmaları düzenlenecek                     | Müdür Yardımcısı Rehberlik Servisi   |
| Veli ziyaretleri çalışması planlanacak                   | Sınıf Öğretmenleri Rehberlik Servisi |
| Veli bilgilendirme seminerleri/toplantıları düzenlenecek | Müdür Yardımcısı Rehberlik Servisi   |

# BÖLÜM 5

## 5.MALİYETLENDİRME



|   | 2015   | 2016   | 2017   | 2018   | 2019   | TOPLAM  |
|---|--------|--------|--------|--------|--------|---------|
| <b>TEMA 1: EĞİTİM ÖĞRETİME ERİŞİM</b>                     | 200 ₺  | 300₺   | 400 ₺  | 500 ₺  | 600 ₺  | 2000 ₺  |
| <b>SAM 1</b>  | 200 ₺  | 300₺   | 400 ₺  | 500 ₺  | 600 ₺  | 2000 ₺  |
| SH1.1   | 100 ₺  | 150 ₺  | 200 ₺  | 250 ₺  | 300₺   | 1000 ₺  |
| SH1.2   | 100 ₺  | 150 ₺  | 200 ₺  | 250 ₺  | 300₺   | 1000 ₺  |
| <b>TEMA 2: EĞİTİM VE ÖĞRETİMDE KALİTENİN ARTTIRILMASI</b> | 1200₺  | 1700 ₺ | 2000₺  | 2300 ₺ | 2600 ₺ | 8800₺   |
| <b>SAM 2</b>  | 1200₺  | 1700 ₺ | 2000₺  | 2300 ₺ | 2600 ₺ | 8800₺   |
| SH 2.1  | 900₺   | 1200 ₺ | 1300 ₺ | 1400₺  | 1500 ₺ | 5300 ₺  |
| SH 2.2  | 200 ₺  | 300₺   | 400 ₺  | 500 ₺  | 600 ₺  | 2000 ₺  |
| SH 2.3  | 100 ₺  | 200 ₺  | 300 ₺  | 400 ₺  | 500 ₺  | 1500 ₺  |
| <b>TEMA 3: KURUMSAL KAPASİTENİN GELİŞTİRİLMESİ</b>        | 1700 ₺ | 2350 ₺ | 2900 ₺ | 3250 ₺ | 3700 ₺ | 14000 ₺ |
| <b>SAM3</b>   | 1700 ₺ | 2350 ₺ | 2900 ₺ | 3250 ₺ | 3700 ₺ | 14000 ₺ |
| SH3.1   | 200 ₺  | 300₺   | 400 ₺  | 500 ₺  | 600 ₺  | 2000 ₺  |
| SH3.2   | 1000 ₺ | 1500 ₺ | 1700 ₺ | 1800 ₺ | 200 ₺  | 8000 ₺  |
| SH 3.3  | 300 ₺  | 350 ₺  | 400 ₺  | 450 ₺  | 500 ₺  | 2000 ₺  |
| SH 3.4  | 200 ₺  | 300₺   | 400 ₺  | 500 ₺  | 600 ₺  | 2000 ₺  |

Tablo 14: 2019-2023 Stratejik Plan Maliyet Tablosu



# BÖLÜM 6

## 6. İZLEME VE DEĞERLENDİRME

## ÇÜNÜR TOKİ İLKOKULU 2019-2023 STRATEJİK PLANI

### İZLEME VE DEĞERLENDİRME MODELİ

İzleme, stratejik planın uygulanmasının sistematik olarak takip edilmesi ve raporlanması anlamını taşımaktadır. Değerlendirme ise, uygulama sonuçlarının amaç ve hedeflere kıyasla ölçülmesi ve söz konusu amaç ve hedeflerin tutarlılık ve uygunluğunun analizidir. Okulumuz Stratejik Planının onaylanarak yürürlüğe girmesiyle birlikte, uygulamasının izleme ve değerlendirmesi de başlayacaktır.

İzleme ve değerlendirme, planda belirtilen performans göstergeleri dikkate alınarak yapılacaktır. Stratejik amaçların ve hedeflerin gerçekleştirilmesinden sorumlu kişiler 6 aylık veya yıllık dönemler itibarıyla yürüttükleri faaliyet ve projelerle ilgili raporları bir nüsha olarak hazırlayıp İzleme ve Değerlendirme Ekibine verecektir.

Stratejik amaçların ve hedeflerin gerçekleştirilmesi ilgili raporları yıllık dönemler itibarıyla raporları iki nüsha olarak hazırlayıp bir nüshası Okul İzleme ve Değerlendirme Ekibine bir nüshasını da İlçe Milli Eğitim Müdürlüğü Strateji Geliştirme bölümüne gönderecektir.

İzleme ve Değerlendirme Ekibi, iyileştirme ekiplerden gelen yıllık performans değerlendirmelerini inceleyerek, performans göstergelerinin ölçümü ve değerlendirilmesini, ait olduğu yıl içinde yapılan faaliyetlerin o yılki bütçeyle uyumu ve elde edilen sonuçların Stratejik Planda önceden belirlenen amaç ve hedeflere ne derece örtüştüğünü rapor halinde okul müdürünün bilgisine sunacaktır. İlçe Milli Eğitim Müdürlüğünden gelen kararlar doğrultusunda ilgili birim ve kişilere geri bildirim yapılacaktır.

Böylece, Plan'ın uygulanma sürecinde bir aşama olup olmadığı saptanacak, varsa bunların düzeltilmesine yönelik tedbirlerin alınması ile performans hedeflerine ulaşma konusunda doğru bir yaklaşım izlenmiş olacaktır.

Yapılan çalışmaların sonucuna göre Stratejik Plan gözden geçirilecektir. Plan dönemi içerisinde ve her yıl sonunda yürütülmekte olan faaliyetlerin önceden belirlenen performans göstergelerine göre gerçekleşme ya da gerçekleşmeme durumuna göre rapor hazırlanacaktır.

**Tablo 15: ÇÜNÜR TOKİ İLKOKULU FAALİYET İZLEME VE DEĞERLENDİRME RAPORU**

| TEMA                      |   |   |          |  |                            |  |                             |          |
|---------------------------|---|---|----------|--|----------------------------|--|-----------------------------|----------|
| Stratejik Amaç<br>1:..... |   |   |          |  |                            |  |                             |          |
| Stratejik Hedef<br>1.1:   |   |   |          |  |                            |  |                             |          |
| Faaliyet/Projeler         | İzleme                                      |   |          |  |                            |  | Değerlendirme               |          |
| Faaliyet/Projeler         | Faaliyetin<br>Başlama<br>ve Bitiş<br>Tarihi | Faaliyette<br>n Sorumlu<br>Kurum/Bir<br>im/Kişi | Maliyeti | Ölçme<br>yöntemi ve<br>raporlama<br>süresi | Performans<br>Göstergeleri | Faaliyetin durumu  | Tamamlan-<br>mama<br>nedeni | Öneriler |
|                           |   |   |          |  |                            | (..) Tamamlandı<br>(..)Devam Ediyor<br>(..) İptal Edildi |                             |          |
|                           |   |   |          |  |                            |  |                             |          |
|                           |   |   |          |  |                            |  |                             |          |
|                           |   |   |          |  |                            |  |                             |          |
|                           |   |   |          |  |                            |  |                             |          |
|                           |   |   |          |  |                            |  |                             |          |
|                           |   |   |          |  |                            |  |                             |          |

Şekil 3: İzleme ve Değerlendirme Modeli

